



# RISHIKIMI I STUDIMIT TË FIZIBILITETIT PËR HC ZHUR PËRFSHIRË PËRGATITJEN E VNM PRELIMINAR DHE VS PRELIMINAR



**elektroprojekt**  
*Established 1949*  
Consulting Engineers

Alexandra von Humboldta 4  
10000 Zagreb  
CROATIA  
[www.elektroprojekt.hr](http://www.elektroprojekt.hr)



REPUBLIKA E KOSOVËS  
REPUBLIKA KOSOVA  
REPUBLIC OF KOSOVO

Ministria e Energjisë dhe Minierave  
Ministarstvo energije i rudarstva  
Ministry of Energy dhe Mining

LPTAP Project Office



The  
World  
Bank



- Detyra 1:** Rishikimi dhe azhurnimi i të dhënave aktuale hidrologjike, hidroteknike dhe gjeologjike të nevojshme për ndërtimin e HC Zhur.
- Detyra 2:** Rishikimi, azhurnimi dhe **optimizimi i kapacitetit të instaluar** të impiantit dhe azhurnimi/kompletimi i **dizajnit ekzistues preliminar inxhinjerik** i HC ZHur;
- Detyra 3:** Rishikimi dhe azhurnimi/kompletimi i fizibilitetit ekzistues financiar dhe ekonomik të HC Zhur, përfshirë **analizën e opsioneve të financimit**;
- Detyra 4:** Përgatitja e **Vlerësimit preliminar të Ndikimit Mjedisor** (VNM), përfshirë ndikimet ndërkufitare, ndikimet në ujitje në pjesën e poshtme të rrjedhës dhe kushtet ndërkombëtare të ndërlidhura me sigurinë e pendës;
- Detyra 5:** Përgatitja e **Vlerësimit preliminar Social**, përfshirë hartimin e Projektplanit të Veprimit për Zhvendosje.



Outputet e Detyrës 4 duhet të jenë **Raporti i VNM-së preliminare** dhe propozimi i **Planit të Menaxhimit Mjedisor**. Vlerësimi synon mbrojtjen mjedisore dhe bazohet në gjendjen e të dhënave mjedisore

## **VLERËSIMI I NDIKIMIT MJEDISOR**

### **• Ligji për mbrojtjen mjedisore**

- ky Ligji rregullon sistemin integruar të mbrojtjes mjedisore dhe zvogëlimin e rrezikut për jetën dhe shëndetin e njeriut, sipas konceptit të zhvillimit të qëndrueshëm

### **• Ligji mbi Vlerësimin e Ndikimit Mjedisor**

- synimi i këtij ligji është parandalimi apo zbutja e ndikimeve armiqësore të projekteve të propozuara nga

## **VLERËSIMI STRATEGJIK MJEDISOR / PLANIFIKIMI FIZIK**

### **• Ligji për Planifikimin fizik**

### **• Ligji strategjik mjedisor**

- Qëllimi i këtij ligji është që përmes vlerësimit strategjik mjedisor të planeve dhe programeve të sigurojë nivel të lartë të mbrojtjes së mjedisit dhe shëndetit njerëzor

Rregullat për zbatim efektiv të ligjeve të përmendura dhe shumicës së ligjeve tjera të lidhur me mbrojtjen e mjedisit dhe natyrës ende nuk janë miratuar



## **Mangësitë kryesore të legjislacionit mjedisor të Kosovës dalin nga:**

- hramonizimi i pjesshëm i legjislacionit me direktivat e BE-së,
- mungesa e **strategjisë për monitorimin e gjendjes së mjedisit,**
- mungesa e **strategjisë së biodiversitetit,**
- mungesa e **planeve bazike mjedisore** (tokës, ujit dhe ajrit),
- **mungesa e institucioneve** dhe përgjegjësitë e definuara në mënyrë të paqartë të institucioneve sipas ligjit,
- mosekzistenca e **politikave të ujit me prioritete.**

**Raporti i VNM-së, bazuar në Ligjin mbi Vlerësimin e Ndikimit Mjedor, duhet të jetë detyrë e investitorit para fazës së ndërtimit.**



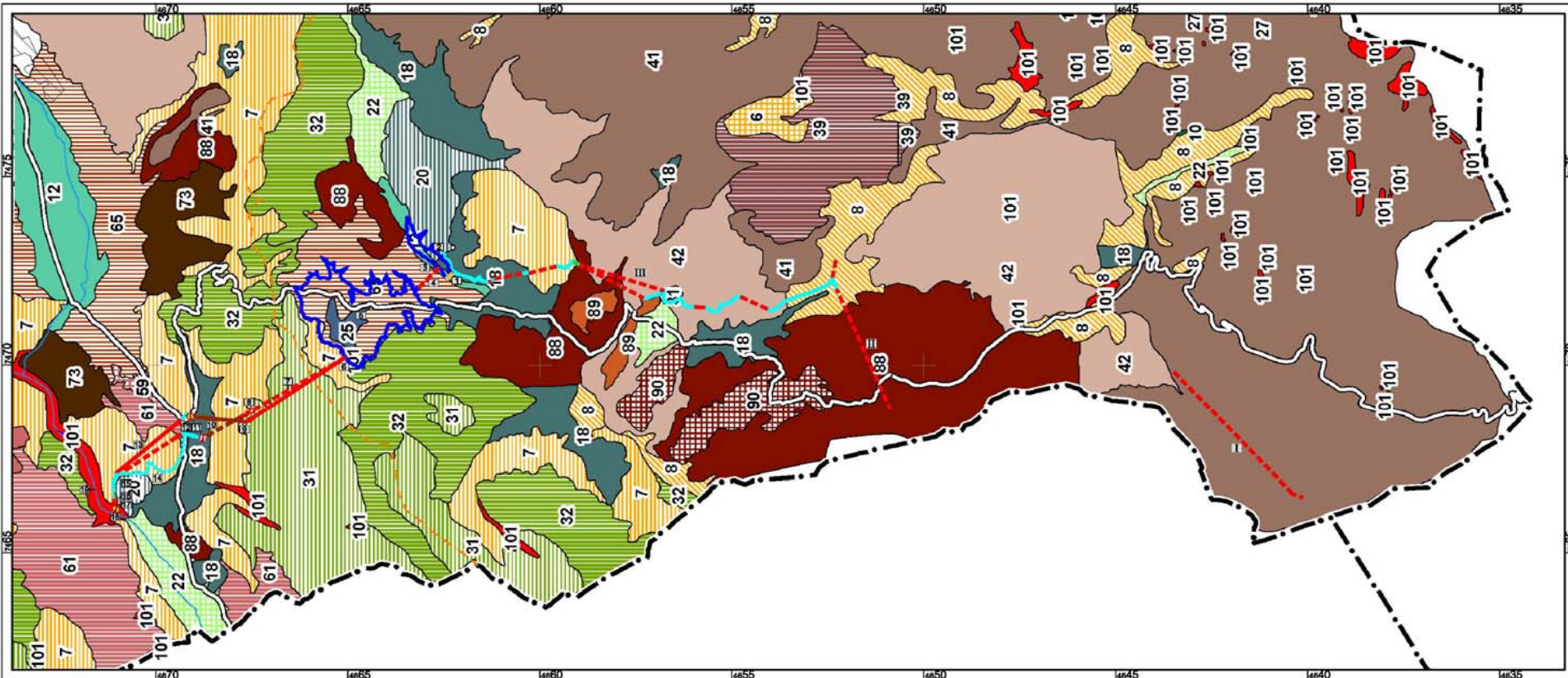
# VNM preliminare – përshkrimi i projektit dhe zonës

## Përshkrimi i projektit → detyra 2

### Përshkrimi i zonës:

- Tiparet klimatike dhe meteorologjike
- Tiparet hidrologjike
- Tiparet gjeologjike

- Tiparet hidrologjike
- Sizmologjia
- **Tiparet shpeleologjike** → nuk ka formacione të regjistruara shpelologjike
- **Tiparet e tokës**



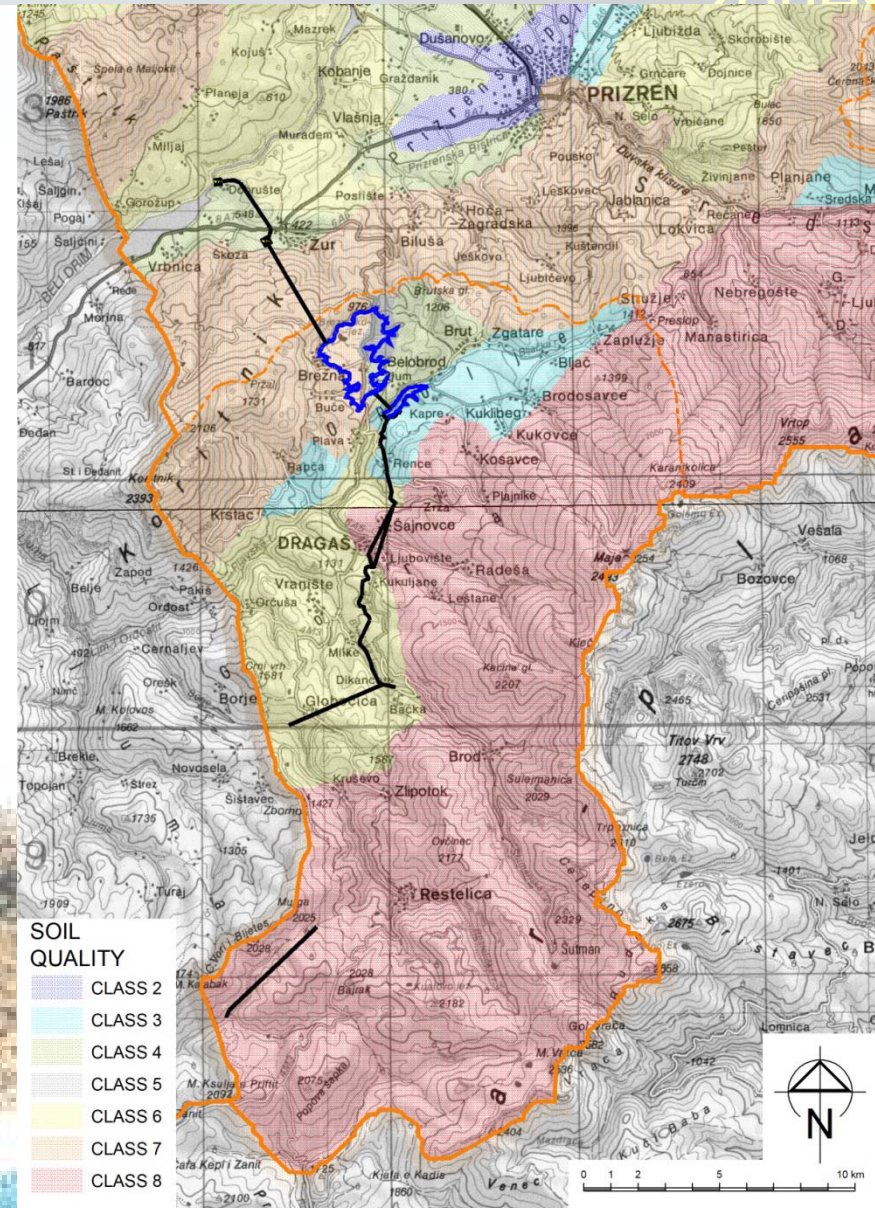


# VNM preliminare – përshkrimi i projektit dhe zonës

- **Tiparet e tokës (vazhdim)**
- thellësi mesatare,
- strukturë e shumëllojshme,
- përmban shumë humus,
- tregon reagim acidik,
- dobët për sa i përket fosforit dhe azotit
- > 50% e tokës → kategori II dhe III,
- ≈10% → kategoria IV dhe
- ≈40% → kategori nga V në VIII.

*(Tokat e kategorisë cilësore IV janë me produktivitet të ulët dhe kategoritë tjera (V÷VIII) nuk janë të përshtatshme për prodhimtari bujqësore.)*

**Kontaminimi i tokës** → nuk ka monitorim adekuat; insekticidet dhe fungicidet janë më të përdorurat





# VNM preliminare – përshkrimi i projektit dhe zonës

- **Ujërat sipërfaqësorë**
- Drini i Bardhë + Drini i Zi (Shqipëri)  
→ Deti Adriatik
- Rrjedhat më të mëdha:
  - Lumi Plavë,
  - Lumi Radeshë,
  - Lumi Leshtan,
  - Lumi Brod,
  - Lumi Restelicë,
  - Lumi Çaljan
- Liqeni Brezna (2 ha, thellësi≈10 m)

## **Cilësia e ujit (ujërat sipërfaqësorë dhe nëntokësorë)**

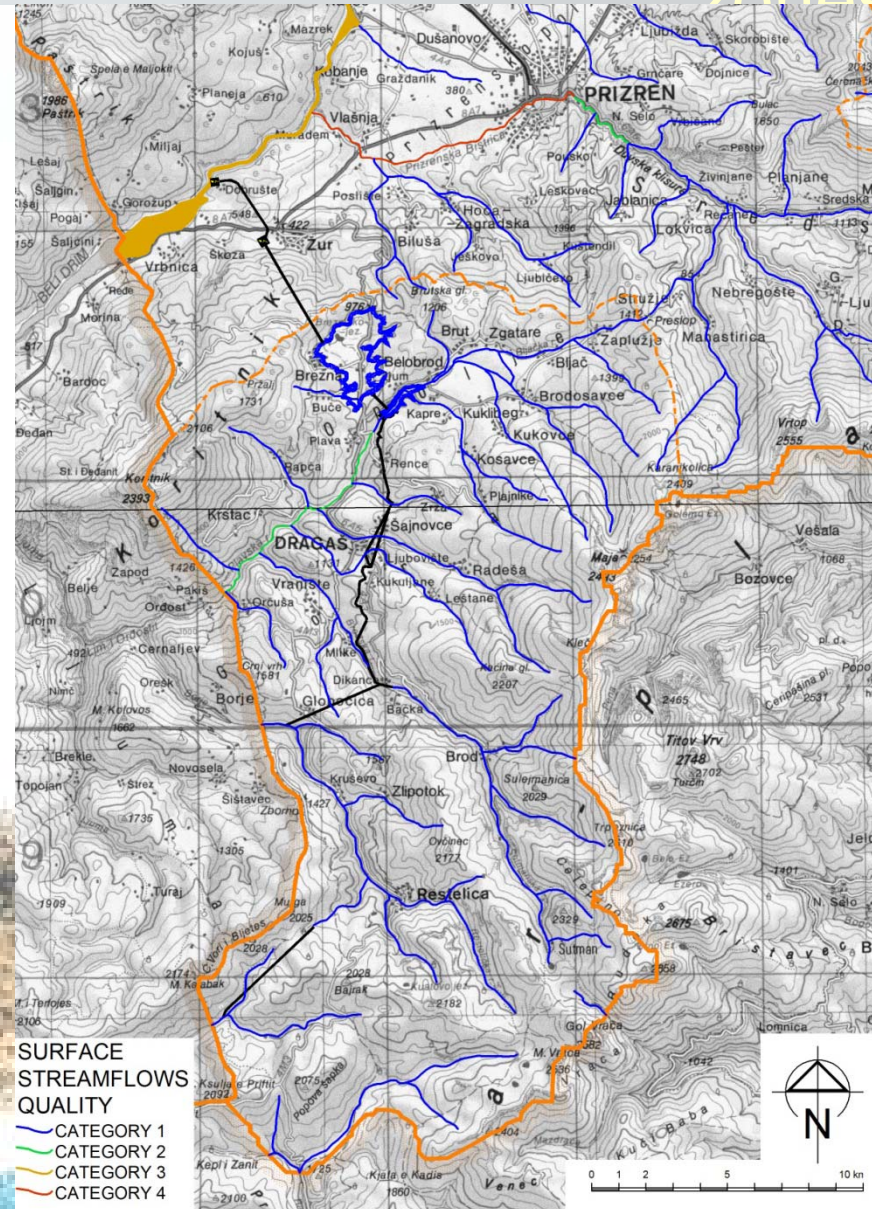
### **1. Konfiguracioni fizik dhe kimik**

- nuk ka monitorim

### **2. Konfiguracioni biologjik**

- nuk ka monitorim

Në fazat e ardhshme të projektit do të jetë e domosdoshme të identifikohet cilësia e ujit të rrjedhave që do të shfrytëzohen për mbushjen e rezervuarëve të planifikuar.





# VNM preliminare – përshkrimi i projektit dhe zonës

**Lumi Leshtani –  
gjendja mjedisore**



**Lumi Plavë –  
gjendja mjedisore**



**Lumi Radeshë –  
gjendja mjedisore**



**Lumi Brod –  
gjendja mjedisore**







# VNM preliminare – përshkrimi i projektit dhe zonës

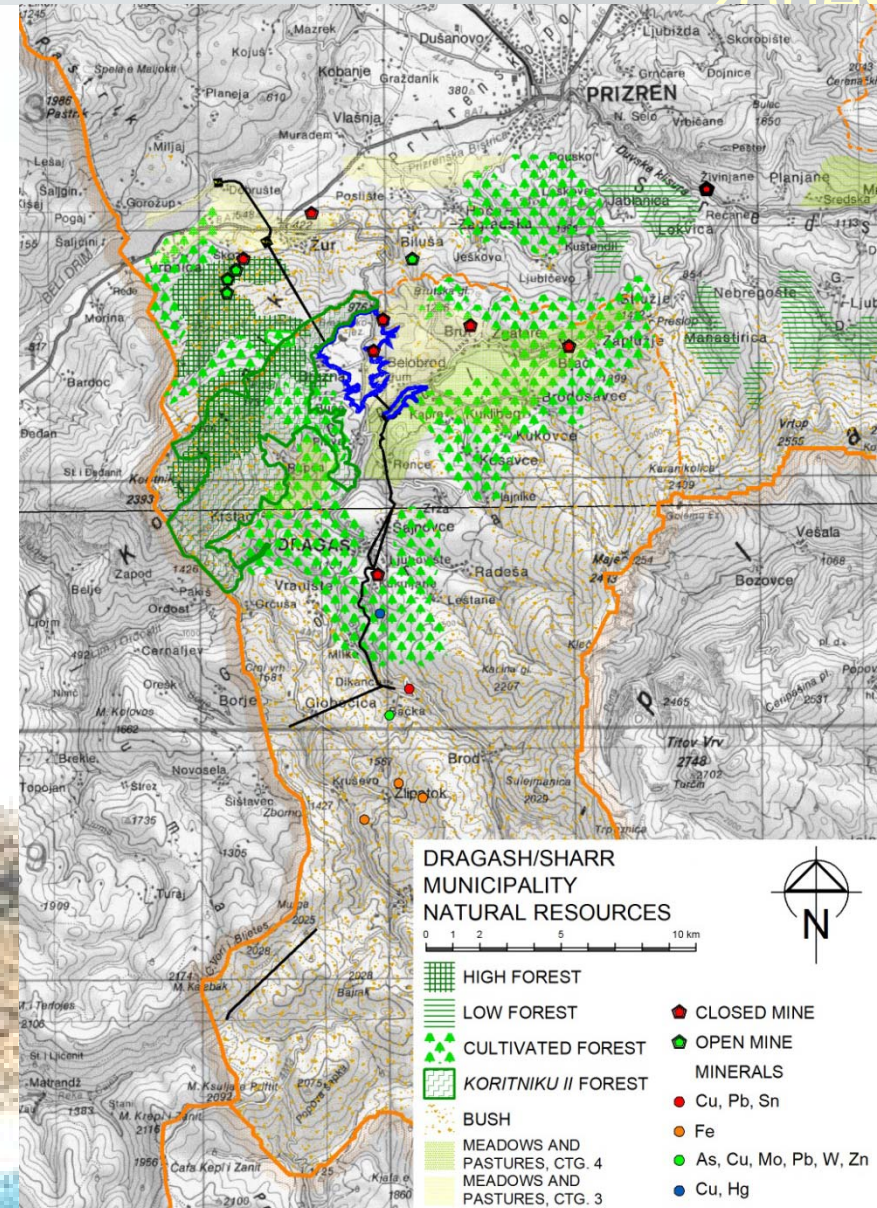
## • Flora dhe Fauna

- zona është e populluar me një jetë të llojlojshme bimore dhe shtazore,
- deri më tani nuk ka hartë të hollësishme të vegjetacionit të zonës

- **bashkësitë bimore :**
  1. *vegjetacion lëndinor*
  2. *vegjetacion pyjor:*

- **Dragash/Sharr:**
  - “Opoja”, “Çestak – Jellaku (Bredhiku)” dhe “Koritnik I”,
- **Prizren:**
  - “Koritnik II” njësia ekonomike

3. *bashkësitë minerare*
4. *bashkësitë e shkurreve*
5. *bashkësitë e tokave të zhytura*





# VNM preliminare – përshkrimi i projektit dhe zonës



- **bashkësitë shtazore:**

Zona është kryesisht e karakterizuar me elemente të faunës së Evropës Qendrore.

- **Karakteristikat e Prodhimtarisë Bujqësore**

**Relievi malor, shpërndarja veriore e zonës, sipërfaqet e vogla dhe periudha e shkurtër vegjetative e bëjnë këtë aktivitet më pak atraktiv.**

**Për shkak të kushteve të favorshme natyrore dhe traditës së mbarështimit të bagëtisë, numrat e bagëtive janë gjithnjë në rritje (mbarështimi i gjedheve)**



# VNM preliminare – përshkrimi i projektit dhe zonës

## • Pylltaria

| Komuna   | Pyjet Nr                             | Nr. Niveli i ekonomisë                         | Hapësira [ha] | Vëllimi [m <sup>3</sup> ] | Rritja vjetërore [m <sup>3</sup> ] | Prerja [m <sup>3</sup> ] |              |
|--|--------------------------------------|--|---------------|---------------------------|------------------------------------|--------------------------|--------------|
| <p>(përjashtime: Rezervuari Plavë (Opojë e. u.) dhe qendra e gjenerimit të HC Zhur I)</p>                    |                                      |  |               |                           |                                    |                          |              |
| Dragash/<br>Sharr  | 1                                    | Çestak-Jellaku (Bredhiku)                      | 2,800         | 130,000                   | 6,000                              | 2,000                    |              |
|  | <p>• Speciet kryesore të pyjeve:</p> |  |               |                           |                                    |                          |              |
|  | 2                                    | ah (Fagus sylvatica) (60% të zonës)            | 3,600         | 110,000                   | 3,500                              | 1,800                    |              |
|  | 3                                    | lis (12%) tokës pyjore e Sharrprodhimit        | 3,700         | 420,000                   | 17,000                             | 3,000                    |              |
|  | 3                                    | pisha boshnjake (Pinus heldreichii) Koritnik I | 1,600         | 75,000                    | 900                                | 500                      |              |
| <p>• specie të mëshhtëknës (Betula sp.) që mbulojnë gati 50 për qind të zonës Pyjet private të Dragashit</p> |                                      |  |               |                           |                                    |                          |              |
| <b>Gjithsej</b>  |                                      |  | <b>11,700</b> | <b>735,000</b>            | <b>27,400</b>                      | <b>7,300</b>             |              |
| Prizren  | 1.                                   | Koritnik I                                     | 5,500         | 255,500                   | 7,559                              | 3,520                    |              |
|  | 2.                                   | Pyjet private te Prizren                       | 400           | 18,000                    | 230                                | 120                      |              |
|  | <b>Gjithsej</b>                      |  |               | <b>5,900</b>              | <b>273,500</b>                     | <b>7,790</b>             | <b>3,640</b> |
| <b>Gjithsej</b>  |                                      |  | <b>17,600</b> | <b>1,008,000</b>          | <b>391,900</b>                     | <b>10,940</b>            |              |



# VNM preliminare – përshkrimi i projektit dhe zonës



- **Peshqit**
  - rritja e peshkut nuk është gjithaq e zhvilluar në këtë zonë
  - Në faza të mëvonshme të projektit është e domosdoshme të përcaktohet statusi i stoqeve të peshkut në rrjedhat prej të cilave do të merret uji për nevoja të HC
- **Gjuetia**
  - gjuetia ka një traditë të gjatë në zonën e shqyrtuar
  - përkundër organizimit përmes klubeve të gjuetisë në nivel institucional, ka nevojë për masa shtesë në lidhje me ruajtjen e kafshëve të egra autoktone dhe specieve të rralla që habitojnë në këtë zonë



# VNM preliminare – përshkrimi i projektit dhe zonës

- **Objektet dhe infrastruktura**

- Zym – Qollopek, Brezna, Buçe, Zhur, Mirzë
- nuk ka objekte të mëdhaja industriale në fshatrat e përmendur
- **Brezna:**
  - Shkollë fillore, xhami, dy kafene, tri shitore, dy kiosqe ushqimore dhe një zdrukthëtar, një çelësabërës, varrezat (7 hektarë, tri lokacione), një terren futbollit dhe basketbollit
- **Hani i Llapushnikut:**
  - Shkollë fillore, shtëpi shëndeti
- **Buçe, Zym:**
  - Shkollë fillore, varreza (2.5 hektarë), xhami

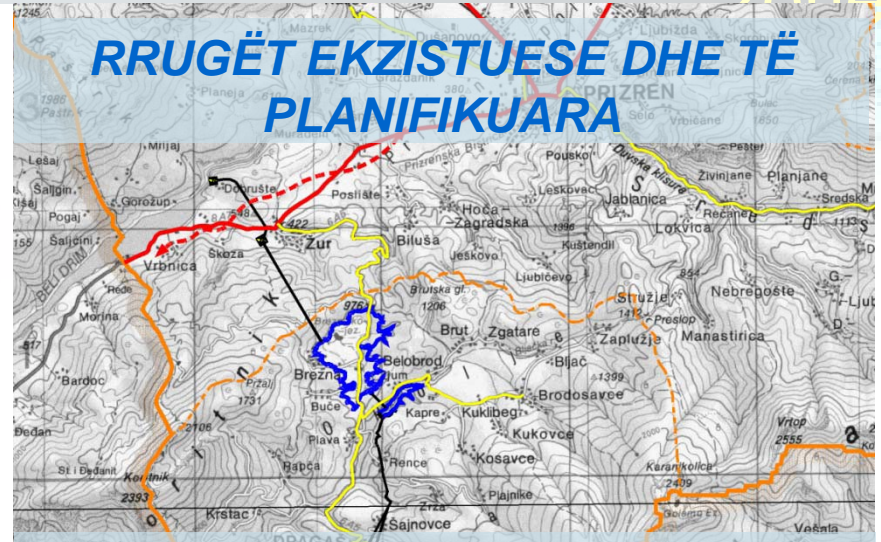
Në fazat e mëvonshme të projektit është e **domosdoshme të kontrollohet gjendja e shtëpive dhe objekteve në vendbanime** dhe afër lokacionit ku është planifikuar ndërtimi i stabilimenteve individuale të HC Zhur.



# VNM preliminare – përshkrimi i projektit dhe zonës



- **deponitë sanitare** (1.2 ha, të synuara për shkarkimin e mbeturinave të prodhuara nga 27,000 banorët në periudhë prej 16 viteve), e menaxhuar dobët
- **deponi ilegale** të vogla apo të mëdha kryesisht të mbeturinave të ekonomive familjare mund të gjenden kudo në zonën e shqyrtuar të HC Zhur



- rruga kryesore **Prishtinë – Prizren – Dragash/Sharr**
- rrugët lokale që lidhin vendbanimet dhe rrugën kryesore
- rruga kryesore **Prizren – Kukës**
- autostrada (e planifikuar) **Prizren – Republika e Shqipërisë**





# VNM preliminare – përshkrimi i projektit dhe zonës

- **Objektet dhe infrastruktura (vazhdim)**
  - **Sistemi i kanalizimit**
    - Vendbanimet Zym, Buçe dhe Brezna nuk janë të lidhura në asnjë sistem të kanalizimit

| Vendbanimi | Nr. i ekonomive familjare | Nr. i gropave septike |
|------------|---------------------------|-----------------------|
| Brezna     | 380                       | 150                   |
| Buçe       | 120                       | 50                    |
| Zym        | 95                        | 50                    |

- **metoda e shkarkimit të jashtëqitjeve nga gropat septike** pasi ato të zbrazen është e **diskutueshme**
- shkarkimi i **reshjeve nuk është zgjidhur në mënyrë adekuate**
- mungojnë të dhëna mbi ndërtimin e mundshëm të një rrjeti të kanalizimit në vendbanimet afër rezervuarëve të planifikuar
- nuk ka të dhëna mbi gjendjen e ujërave të zeza të larguara nga fshatrat Zhur dhe Mirzë
- nuk është instaluar **asnjë impiant për trajtimin e ujërave të zeza**



# VNM preliminare – përshkrimi i projektit dhe zonës

- **Objektet dhe infrastruktura**

- **Furnizimi me ujë të pijshëm**

- Vetëm 44 për qind të totalit dhe 8.4 për qind të popullatës rurale furnizohen në mënyrë adekuate me ujë të pijshëm
- Uji i pijshëm kryesisht nuk i përmbushë standardet e duhura për ujë të pijshëm, sepse është përplotë bakterie fekale dhe nitrate
- Ekziston një sistem lokal i furnizimit me ujë që ofron ujë të pijshëm për një pjesë të popullatës së Breznës, Buçes dhe Zymit

- **Furnizimi me energji**

- Linja e transmisionit Zhur – Zym
- **Zym:** stacioni transformues me linjë furnizimi 3-km
- **Brezna:** 6 stacione transformuese dhe 9 km të linjës së furnizimit
- **Buçe:** 2 stacione transformuese dhe 4 km linjë furnizimi
- Të dhënat mbi kushtet e rrejtit të energjisë për fshatrat Zhur dhe Mirzë nuk janë në dispozicion

- **Telekomunikimet**

- Nuk ka rrjet të telefonisë fikse në zonën e komunës Dragash/Sharr
- Një central telefonik është instaluar në Zhur, por rrjeti telefonik deri më tani nuk është ndërruar





# VNM preliminare – përshkrimi i projektit dhe zonës

## Ekonomia

- Për shkak të resurseve të varfra bujqësore dhe izolimit gjeografik, Dragashi /Sharri është një nga rajonet më të pazhvilluara gjeografike në Republikën e Kosovës
- Punëdhënësit kryesorë: komuna, policia e UNMIK-ut, ndërmarrjet private
- Vetëm 6 për qind të tokës bujqësore në territorin e komunës Dragash/Sharr janë të lërueshme
- Për shkak të kushteve të natyrshme natyrore dhe traditës së mbarështimit të bagëtive, rreth 70 për qind të territorit të komunës së Dragashit/Sharrit janë kullosa dhe numri i bagëtive është në rritje të vazhdueshme
- Në vitin 2006 ishin 24 ferma të madhësisë deri në 1.5 hektarë, 22 ferma ndërmjet 1.5 dhe 3 hektarë, 14 ferma ndërmjet 3 dhe 10 hektarë dhe vetëm 11 ferma me mbi 10 hektarë në komunën e Dragashit/Sharrit
- **Kjo zonë ka potenciale të mëdha ekonomike për shkak të kushteve bazike në dispozicion : ajër të pastër, burimeve të shumta të ujit, lumenjve, luginave, kanioneve, jetës së pasur bimore dhe shtazore, tokës së përshtatshme për sporte verore dhe dimërore dhe**





# VNM preliminare – përshkrimi i projektit dhe zonës





# VNM preliminare – pasqyrë e ndikimeve të mundshme

## Zona me ndikim të drejtpërdrejtë ...

- ...është hapësira drejtpërsëdrejti e mbuluar nga struktura

- **560.1 ha**

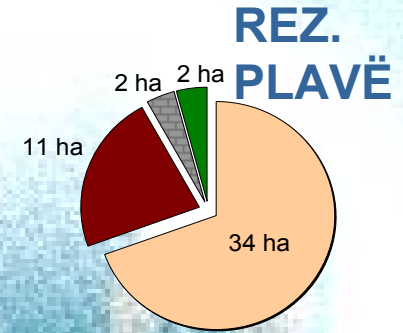
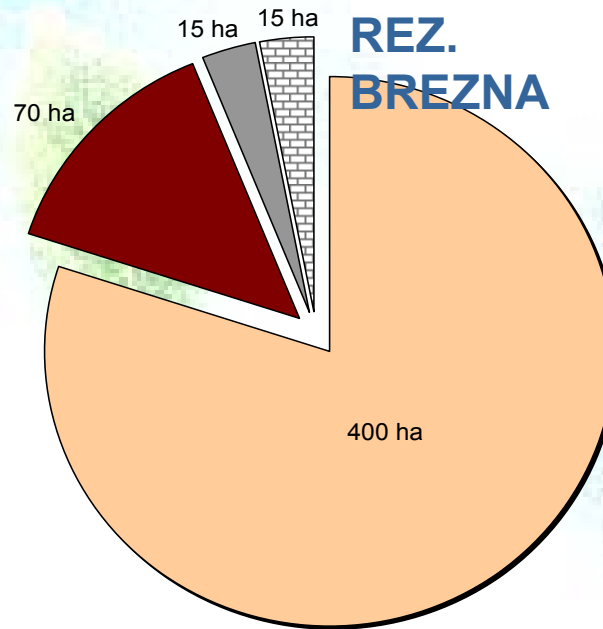
- **Rezervuari Plavë (49 ha),**

- **Rezervuari Brezna (500 ha),**

- Sistemi i bartjes për rezervuarin Brezna në HC Zhur I me qendrën e gjenerimit (**3.3 ha**),

- sistemi i bartjes ndërmjet HC Zhur I dhe Zhur II bashkë me qendrën e gjenerimit HC Zhur II (**4.0 ha**),

- dhe kanalet brenda sistemit të bartjes të Lumit Brod gjatë ndërtimit do të mbulojnë rreth 11.4 ha (7.6 ha të rikthyeshme, **3.8 ha** përherë të humbura)



## Ndikimet

### • gjatë ndërtimit të Projektit

### • gjatë operimit të Hidrocentralit ... kohëzgjatje të kufizuar

#### • (nas mbylljes)

- **Zhurma** (makineria dhe automjetet),
- **Ndotja atmosferike** (pluhuri dhe gazrat e liruar),
- **Kontaminimi i tokës** (lënda djegëse dhe lubrifikuesi që rrjedhë nga makineritë dhe automjetet),
- **Kontaminimi i ujit**
- **Fauna tokësore** (migrimi i përkohshëm i disa specieve shtazore, përfshirë gjuetinë)
- **Bujqësia** (zvogëlim i vlerës së të korrurave për shkak të lirimimit të pluhurit, etj.)
- **Trafiku rrugor**
- **Probleme të furnizimit me ujë**
- **Energjia** (bartja dhe shpërndarja e energjisë)
- **Peizazhi**

### ... kohëzgjatje të pakufizuar

- **Habitatet** (humbje graduale e habitateve shtazore dhe bimore) – **humbja e këtyre habitateve nuk shkakton zhdukjen e asnjë specie shtazore apo bimore**
- **Ndërtesat për banim dhe afarizëm** (rrënimi i afro 225 njëzive banesore dhe afariste)
- **Toka bujqësore** (humbje graduale e afro 523 ha të tokës bujqësore – 89 ha me prodhimtari të lartë)
- **Pyje dhe tokë pyjore** (2 ha)
- **Tokë ndërtimore** (17 ha)
- **Toka tjera** (8 ha)
- **Ndikimi në ndarjen dhe shfrytëzimin e tokës**

- **Ndikimi i ndërthurur me objektet tjera të planifikuara**

## Ndikimet

### • gjatë operimit të Hidrocentralit

- **Humbje e përhershme** prej afro 560 ha
- **Ndryshimi klimatik** (vetëm rezervuari Brezna, devijime në vlerat e temperaturës aktuale për afro 0.5 deri 2°C, rritje në shpejtësi të erës ndërmjet 10 dhe 30%, dhe rritje në lagështi të ajrit ndërmjet 10 dhe 20 % krahasuar me gjendjen aktuale)
- **Ujërat sipërfaqësorë** (ndryshim në regjimin hidrologjik të rrjedhës ujore nw derdhjet e poshtme nga penda). **Është e paqartë nëse minimumi i paraparë biologjik për rrjedhën e pranueshme mjedisore është i mjaftueshëm për të siguruar zhvillimin dhe ruajtjen e bashkësive autoktone nga derdhjet pasi që të jetë kapur tërë sasia e nevojshme e ujit! Kjo është çështje që duhet diskutuar me Republikën e Shqipërisë.**
- **Toka Bujqëpsore**
- **Pyjet dhe tokat pyjore**
- **Tokat ndërtimore**
- **Tokat tjera**
- **Habitatet, flora dhe fauna** (zhdukja e bashkësive bimore në hapësirën e projektit dhe habitatet e specieve shtazore në zonën prej afro 560 ha)
- **Fauna e peshqve** (penda do të shkaktojë parandalimin e migrimit të peshqve, që në veçanti do të prekë peshqit që migrojnë në sezone për riprodhim dhe ushqim)

## Ndikimet

- **gjatë operimit të Hidrocentralit (vazhdim)**

- **Gjuetia** (zona e gjuetisë do të zvogëlohet në masë të madhe; megjithatë, këto ndikime janë të tilla që gjah do të jetë në gjendje të përshtatet, prandaj mund të konsiderohen si të parëndësishme)
- **Ndikimet në rast të emergjencave dhe vlerësimi i rrezikut** (te gjitha strukturat e HC Zhur do të dizajnohen dhe ndërtohen në pajtim me rregullimet ekzistuese)
- **Aspekti sociologjik dhe demografik** (→ **detyra 5**)
- **Peizazhi** (ndryshimi në karakteristikat e caktuara natyrore dhe kulturore dhe te shkallës përtej dizjanit, luftrat, demtimet e qëllimta në pjesët apo pasuritë e peizazhit – vll. instalacionet strukturore,) (aksidentet e shkaktuar nga **“forca madhore”** (tërmetet shkatërruese do të dominojë, dhe kështu aktualisht të peizazhit)
- **Do të përgatitet plani i demolimit emergjent të Rezervuarit të Plavës** duke definuar pasojat e demolimit dhe masat mbrojtëse në zonën e prekur
- **Plani i përvijimit të zonës së vërsimit do të shtjellohet, bashkë me sistemin e paralajmërimit dhe alarmimit.**



# VNM preliminare – pasqyrë e ndikimeve të mundshme

Ndikimet ...

| Grupi tregues       | Nëngrupi tregues             | Treguesit                 | Ndikimi gjatë |          |
|---------------------|------------------------------|---------------------------|---------------|----------|
|                     |                              |                           | ndërtimit     | operimit |
| pasqyrë<br>Lokacini | Karakteristikat e lokacionit | Gjeologjia                | 0             | 0        |
|                     |                              | Hidrogjeologjia           | 0             | 0        |
|                     |                              | Klima                     | 0             | -        |
|                     |                              | Sizmologjia               | 0             | 0        |
|                     |                              | Peizazhi                  | -             | - (+)    |
|                     | Uji i derdhjes sipërfaqësore | Cilësia                   | -             | 0        |
|                     |                              | Hidrologjia               | 0             | --       |
|                     | Uji i ndenjor sipërfaqësor   | Cilësia                   | ---           | 0        |
|                     |                              | Hidrologjia               | -             | --       |
|                     | Ujërat nëtokësorë            | Cilësia                   | 0             | 0 (-)    |
|                     | Shfrytëzimi i tokës          | Hidrologjia               | -             | - (+)    |
|                     | Ndikimi i ndërthurtë         | Strukturat e planifikuara | -             | 0        |

# VNM preliminare – pasqyrë e ndikimeve të mundshme

Ndikimet ... pasqyrë

(vazhdim)

Bioekologjik

| Grupi tregues | Nëngrupi tregues | Treguesit            | Ndikimi gjatë |          |
|---------------|------------------|----------------------|---------------|----------|
|               |                  |                      | Ndërtimit     | Operimit |
| Bioekologjik  | Toka             | E punueshme          | --            | -        |
|               |                  | Cilësia              | -             | 0        |
|               |                  | Tokë ndërtimi        | -             | -(+)     |
|               | Ajri             | Cilësia              | -             | 0        |
|               |                  | Zhurma               | -             | 0        |
|               | Flora            | Livadhet             | --            | --       |
|               |                  | Pyjet                | -             | -(+)     |
|               |                  | Bashkësitë minerare  | -             | -        |
|               |                  | Speciet e mbrojtura  | 0             | 0        |
|               |                  | Speciet e rrezikuara | 0             | 0        |
|               | Fauna            | Pakurrizorët         | -             | 0        |
|               |                  | Peshqit              | -             | -(+)     |
|               |                  | Amfibet              | -             | +        |
|               |                  | Reptilët             | -             | 0        |
|               |                  | Zogjët               | -             | +        |
|               |                  | Gjitarët             | 0             | 0        |
|               |                  | Speciet e mbrojtura  | 0             | 0        |
|               |                  | Speciet e rrezikuara | 0             | 0        |



# VNM preliminare – pasqyrë e ndikimeve të mundshme

## Ndikimet ... pasqyrë

| Grupi tregues               | Nëngrupi tregues              | Treguesit                        | Ndikimi gjatë |          |       |
|-----------------------------|-------------------------------|----------------------------------|---------------|----------|-------|
|                             |                               |                                  | ndërtimit     | operimit |       |
| Bioekologjik<br>(vazhdim)   | Habitatet                     | Toka të zhytura                  | --            | +        |       |
|                             | Pasuritë e mbrojtura natyrore |                                  | 0             | 0        |       |
|                             | Monumentet e mbrojtur         |                                  | 0             | 0        |       |
|                             | Bujqësia                      | Gjendja e prodhimtarisë bimore   |               | -        | - (+) |
|                             |                               | Gjendja e prodhimtarisë shtazore |               | 0        | 0     |
|                             | Pylltaria                     |                                  | -             | - (+)    |       |
|                             | Industria                     |                                  | 0             | 0        |       |
| Socio-ekonomik<br>(vazhdim) | Demografia                    |                                  | +             | +        |       |
|                             | Punësimi                      |                                  | ++            | +        |       |
|                             | Vendbanimet                   |                                  | --            | - (+)    |       |
|                             | Varrezat                      |                                  | --            | 0        |       |
|                             | Shkollat                      |                                  | --            | 0        |       |
|                             | Shtëpitë e shëndetit          |                                  | --            | 0        |       |
|                             | Peshqit                       | Peshkimi rekreativ               |               | 0        | +     |
|                             |                               | Peshkimi                         |               | 0        | +     |
|                             | Gjuetia                       | Terrenet e gjuetisë              |               | -        | +     |
|                             |                               | Gjahu                            |               | -        | - (+) |
|                             | Turizmi                       |                                  |               | -        | +     |

# VNM preliminare – pasqyrë e ndikimeve të mundshme

Ndikimet ... pasqyrë

| Grupi tregues  | Nëngrupi tregues      | Treguesit   | Ndikimi gjatë |          |
|----------------|-----------------------|-------------|---------------|----------|
|                |                       |             | ndërtimit     | operimit |
| Infrastruktura | Trafiku rrugor        |             | -             | 0        |
|                | Telekomunikimi        |             | 0             | 0        |
|                | Energjia              | Bartja      | -             | +        |
|                |                       | Shpërndarja | -             | +        |
|                | Furnizimi me ujë      |             | -             | 0        |
|                | Drenazhi              |             | 0             | 0        |
|                | Menaxhimi mbeturinave | Deponitë    | +             | +        |

| SIMBOLI |                                     |
|---------|-------------------------------------|
| 0       | nuk ka ndikim                       |
| -       | ndikim i vogël                      |
| --      | ndikim mesatar                      |
| ---     | ndikim i madh                       |
| +       | efekt i ulët i favorshëm            |
| ++      | efekt mesatar i favorshëm           |
| +++     | efekt i lartë i favorshëm           |
| -(+)    | efekt i favorshëm/ndikim i mundshëm |

## Efektet e mundshme të favorshme

### ... gjatë ndërtimit të Projektit

- **Vende të reja pune** (rritje në punësim gjatë zbatimit të projektit që fillimisht do të ndihet në komunat që akomodojnë projektin)
- **Deponitë ilegale** (përmirësim)
- **Peizazhi** (dizajni i peizazhit dhe zbatimi i tij si pjesë e zonës dhe rigjallërimi i disa habitateve)

### ... gjatë operimit të HC Zhur

- rregull më të madh brenda zonës së planifikuar të projektit
- **Prodhimi i biomasës** (përmirësim i deponive ilegale → heqja e rrezikut të kontaminimit të ujit
- **burime të reja të turizmit** për shkak të **zavillimit peshqyesh** (trajtuesja, rindërtimi i duktytës, turizmi i veçantë peshqyesh në bazenë salmonidae),
- **zbulimi i hapësirave të gjera**, **pylltaria** (rastet e ujit dhe rritje në vëllimin e të reshurave në zonën e rezervuarit → ndikim i favorshëm në prodhimin e biomasës pyjore)
- **Gjuetia** (zhvillimi i rrjedhës ujore)
- **Ndikimi në ndajren dhe shfrytëzimin e tokës**
- **Aspekti sociologjik dhe demografik** (inkurajimi i imigrimit dhe punësimit)



# VNM preliminare – masat për mbrojtje mjedisore

VNM preliminare → bazuar në dokumentet ekzistuese të cilat **nuk** mjaftojnë për vlerësim përfundimtar të ndikimeve

**Para zhvillimit të studimit të Vlerësimit të Ndikimit Mjedisor për projektin HC Zhur, duhe të përgatitet dokumentacioni në vijim:**

- **Planet fizike** (për Republikën e Kosovës dhe Komunitet e Prizrenit dhe Dragashit/Sharrit)
- **studimet:**
  - e pranisë së **shpellave** dhe **faunës shpellore**,
  - e pranisë së **faunës së pakurrizorëve** (faunës së fluturave, kurrizorëve tokësorë, përfshirë speciet endemike, të mbrojtura dhe të rrezikuara bimore dhe shtazore),
  - e gjendjes aktuale të **prodhimtarisë bujqësore**,
  - e gjendjes aktuale të **pylltarisë**,
  - e **gjendjes së stoqeve të peshqve**,
  - e **gjendjes së gjuetisë**,
  - e **gjendjes shtëpive dhe strukturave tjera** në vendbanimet brenda dhe në afërsi të projektit,
  - mbi **furnizimin me ujë, rrjetet e enegjisë dhe telekomunikacionit** brenda dhe në afërsi të projektit,
  - mbi gjendjen e **deponive ilegale** në projekt,
  - mbi **kompensimin apo zëvendësimin e drejtë për objektet dhe hapësirat e zëna**;
  - mbi kushtet e **sistemit të shkarkimit**, d.m.th. cisternat septike të shfrytëzuara në vendbanime brenda dhe në afërsi të projektit,
- studim i **konversimit**,
- **rrjedhave të pranueshme mjedisore** nga penda dhe në strukturën e kapjes, në pajtim me kërkesat e Shqipërisë
- **harta vegetative** e zonës së shqyrtuar,



# VNM preliminare – masat për mbrojtje mjedisore

**Para zhvillimit të studimit të Vlerësimit të Ndikimit Mjedisor është e domosdoshme që të ketë:**

- të dhëna hidrologjike
- të dhëna të cilësisë së ujërave sipërfaqësorë
- të dhëna bazike meteorologjike (reshjet, lagështia e ajrit, mjegulla, erërat).

## **Masat mbrojtëse**

- **gjatë ekzekutimit të projektit**
- **gjatë operimit të projektit**

**Mbrojtja kundër pluhurit dhe zhurmës**

**Masat për mbrojtjen e bujqësisë**

**Mbrojtja kundër kontaminimit të ujit**

**Masat për mbrojtjen e pylltarisë**

**Masat për mbrojtjen e florës dhe faunës**

**Masat për mbrojtjen e pasurive natyrore dhe kulturore**

**Masat për mbrojtjen e tokës**

**Masat për mbrojtjen e objekteve dhe infrastrukturës**

**Masat për mbrojtjen e gjuetisë**

**Masat për mbrojtjen e peizazhit**

**Masat për mbrojtjen e peshkatarisë**

**Masat për mbrojtjen e njerëzve**



# VNM preliminare – masat për mbrojtje mjedisore

## Masat mbrojtëse

### • gjatë operimit të projektiti

**Masat për mbrojtjen e ujit**

**Mbrojtja e habitateve, jetës bimore dhe shtazore**

**Mbrojtja e gjuetisë**

**Mbrojtja e peshkatarisë**

**Mbrojtja e pyjeve**

**Mbrojtja e tokës bujqësor**

**Mbrojtja e trashëgimisë natyrore dhe kulturore**

**Mbrojtja e peizazhit**

**Mirëmbajtja e objekteve dhe infrastrukturës**

**Zbukurimi i peizazhit**

**Sociologjia dhe demografia**

**Masat për mbrojtjen kundër aksidentëve**

**Masat që dalin nga Obligimet**

**Ndërkombëtare të Republikës së Kosovës**

**(Masat për mbrojtjen mjedisore pas jetës operative të hidrocentralit)**



# VNM preliminare – programi për monitorimin mjedisor

| <b>Monitorimi mjedisor ...</b>   | <b>Kostot</b>   |                     |
|--|---|---------------------|
| <b>...para ekzekutimit të projektit t</b> <ul style="list-style-type: none"><li>• monitorimi meteorologjik,</li><li>• monitorimi sizmik,</li><li>• monitorimi hidrogjik dhe</li><li>• monitorimi i gjendjes ekologjike të ujërave sipërfaqësorë.</li></ul>   | <b>1.1. Kostot e blerjes dhe instalimit të pajisjeve</b>    | <b>63,000 €</b>     |
|  | <b>2. Hulumtimi dhe përgatitja e studimeve të nevojshme</b> | <b>191,000 €</b>    |
|  | <b>3. Gjithsej kostot vjetore</b>                           | <b>35,000 €/yr</b>  |
| <b>...gjatë ekzekutimit të projektit</b>   |   |                     |
| <b>Aktivitetet monitoruese janë baras me ato para ekzekutimit të projektit.</b>  | <b>1. Gjithsej kostot vjetore</b>                           | <b>35,000 €/yr</b>  |
| <b>...gjatë Përdorimit të projektit</b> <ul style="list-style-type: none"><li>• monitorimi hidrogjik</li><li>• monitorimi sizmologjik</li><li>• mbrojtja e ujit dhe ndotësit</li><li>• gjendja ekologjike e ujërave sipërfaqësorë</li><li>• gjendja e ihtiofaunës</li><li>• gjendja e kurrizorëve tokësorë</li><li>• pyjet dhe toka pyjore dhe</li><li>• bujqësia dhe toka bujqësore</li></ul> | <b>1. Gjithsej kostot vjetore</b>                           | <b>102,000 €/yr</b> |