



RISHIKIMI I STUDIMIT TË FIZIBILITETIT PËR HC ZHUR PËRFSHIRË PËRGATITJEN E VNM PRELIMINAR DHE VS PRELIMINAR



elektroprojekt
Established 1949
Consulting Engineers

Alexandra von Humboldtta 4
10000 Zagreb
CROATIA
www.elektroprojekt.hr



REPUBLIKA E KOSOVËS
REPUBLIKA KOSOVA
REPUBLIC OF KOSOVO

Ministria e Energjisë dhe Minierave
Ministarstvo energije i rudarstva
Ministry of Energy and Mining

LPTAP Project Office



The
World
Bank



- Detyra 1:** Rishikimi dhe azhurnimi i të dhënave aktuale hidrologjike, hidroteknike dhe gjeologjike të nevojshme për ndërtimin e HC Zhur.
- Detyra 2:** Rishikimi, azhurnimi dhe **optimizimi i kapacitetit të instaluar** të impiantit dhe azhurnimi/kompletimi i **dizajnit ekzistues preliminar inxhinjerik** i HC ZHur;
- Detyra 3:** Rishikimi dhe azhurnimi/kompletimi i fizibilitetit ekzistues financiar dhe ekonomik të HC Zhur, përfshirë **analizën e opsioneve të financimit**;
- Detyra 4:** Përgatitja e **Vlerësimit preliminar të Ndikimit Mjedisor** (VNM), përfshirë ndikimet ndërkufitare, ndikimet në ujitje në pjesën e poshtme të rrjedhës dhe kushtet ndërkombëtare të ndërlidhura me sigurinë e pendës;
- Detyra 5:** Përgatitja e **Vlerësimit preliminar Social**, përfshirë hartimin e Projektplanit të Veprimit për Zhvendosje.



Analiza e **VLERËSIMIT PRELIMINAR SOCIAL**, me **PROJEKTPLAN TË VEPRIMIT PËR ZHVENDOSJE** bazohet në:

- në **Politikat përkatëse të Bankës Botërore dhe Doracakun Operativ** (2006) (posaçërisht në nenin 4, §1 – 12)
- në **dokumentet aktuale juridike, pjesë e ligjit të zbatueshëm në Kosovë (Ligji për shpronësimet)** (2009)
- në **Standardin 5 të Performansës së IFC**
- në materialet e mbledhura nga ministritë përkatëse
- në materialet e mbledhura nga hulumtimet në terren

Përmbatja:

1. Vlerësimi preliminar social

2. Projektplani i veprimit për zhvendosje



VS Preliminar – të përgjithshme

Konkluzionet e analizës së vlerësimit preliminar social për Hidrocentralin Zhur bazohen në të dhënat dhe dokumentacionin vijues:

- **materialet ekzistuese,**
- **takimet** e mbajtura me:
 - Punonjësit e Zyrës së Projektit PATEL në Prishtinë,
 - Përfaqësuesit komunal të Dragashit dhe Prizrenit (3 nëntor 2008),
 - Përfaqësuesit institucioneve qendrore të Republikës së Kosovës, respektivisht me ata të Ministrisë së Mjedisit dhe Planifikimit Hapësinor (4 nëntor 2008), Ministrisë së Kulturës, Rinisë dhe Sportit, Ministrisë së Bujqësisë, Pylltarisë dhe Zhvillimit Rural dhe Ministrisë së Punës dhe Mirëqenies Sociale (14 nëntor 2008),
- **dy takime zyrtare dhe të përgjithshme** të realizuara me përfaqësues publik dhe funksionarë në Prizren dhe Dragash më 12 dhe 13 dhjetor 2008,
- konkluzionet nga **dy takime hulumtuese me grupe fokusi** të mbajtura në Dragash (29 persona) dhe në Prizren (19 persona) më 26 dhe 27 janar 2009,
- **disa intervista (jozyrtare)** të mbajtura në zonën në fjalë e cila do preket nga ndërtimi i Hidrocentralit Zhur,



VS Preliminar – hyrje

- **opinionet dhe perceptimet profesionale** të mbledhura me disa raste gjatë vizitave të bëra në zonat që potencialisht mund të preken, më datat 3 dhe 15 nëntor 2009 dhe 26 janar 2009
- të dhënat nga Zyra për Trashëgimi Kulturore –Ministria e Kulturës e Kosovës, të cilat na u siguruan më 29 dhjetor 2008
- të dhënat mbi autoudhën Vërmicë – Prizren – Prishtinë – Merdar të marra më 18 shkurt 2009,
- të dhënat komunale lidhur me HC ZHUR – të ofruara nga Komuna e Dragashit më 28 janar 2009
- materialet tjera relevante (Doracaku operacional, politikat e Bankës Botërore, 2006, ligjet Kosovare dhe artikujt lidhur me çështjet e zhvendosjes jovullnetare)





Problemet më të shquara të cilat janë hasur gjatë punës në këtë projekt përfshijnë:

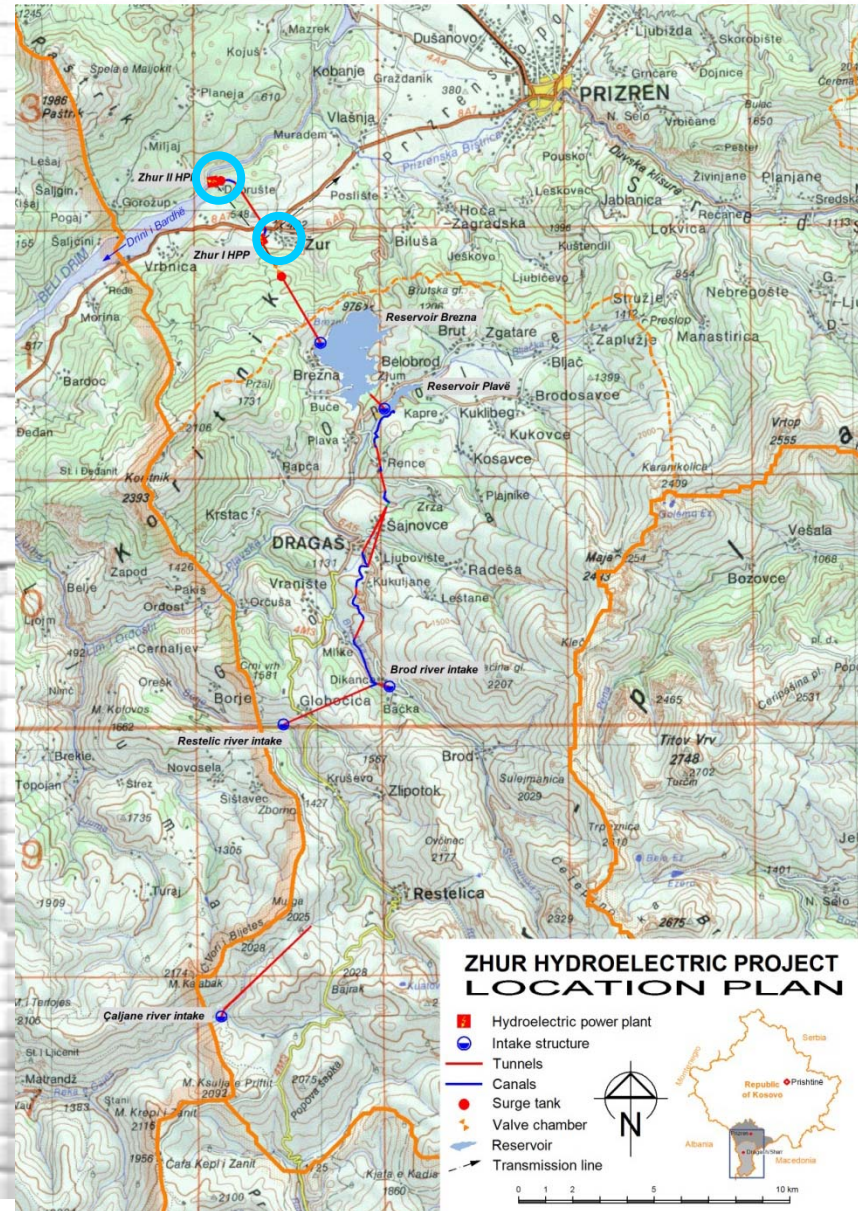
- **të dhënat jokomplete, të zbehta apo mungesa e të dhënave**
- **mungesa e dokumentacionit mbi planifikimin e planifikimit**
- Analiza u desh të bazohet **në të dhënat dhe konkluzionet** ekzistuese, ndërsa që opinionet dhe **të dhënat e reja u mblodhën në dy takime të fokus grupeve**





Komuna e Prizrenit Fshati Zhur

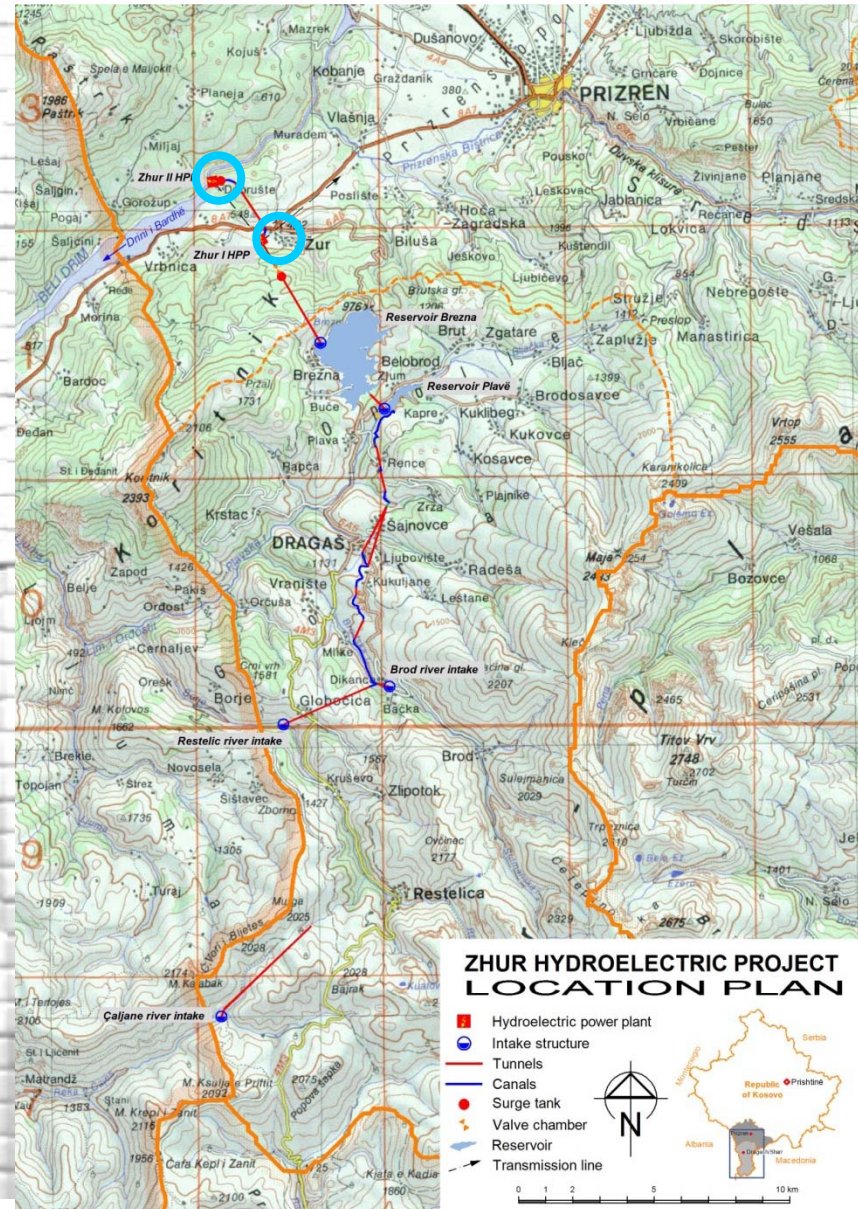
- Zhuri është fshati më i madh në komunën e Prizrenit dhe një nga fshatrat më të mëdha në Kosovë (fshatrat tjera në këtë rajon janë Vermicë, Shkoze, Dobrushtë, Murademe, Velashnje dhe Kobaje)
- fshat i vjetër që daton që në shekullin XIV
- Popullata shqiptare në Zhur përbën shumicën
- një migrim i madh kishte ndodhur në Vermicë si rrjedhojë e shpronësimit të tokave me qëllim të ndërtimit të rezervarit për HC Fierza në Shqipëri
- sot (2009) Zhuri ka më shumë se 1400 ndërtesa dhe godina të llojeve të ndryshme
- ky fshat ka dendësinë më të lartë në rajonin, ndase në të afërta afërsisht 10





Komuna e Prizrenit Fshati Zhur

- shumica e popullatës është e moshës mes 25 – 35 vjeç
- Përafërsisht 500 banorë të Zhurit janë të punësuar jashtë vendit, qoftë me status të përkohshëm qoftë të përhershëm
- HC ZHUR **nuk ka ndikim të drejtpërdrejt në fshatin Zhur.** Qendra Gjeneruese dhe rrjeti i HC ZHUR I janë planifikuar të ndërtohen në afërsi të fshatit por **jashtë territorit të tij** nga ana perëndimore, në një tokë të pazhvilluar dhe papërdorur me ndikim mjedisor minimal. Për shkak të kësaj, **nuk nevojitet kurrfarë plani i veprimit për zhvendosje të popullatës ekzistuese.**



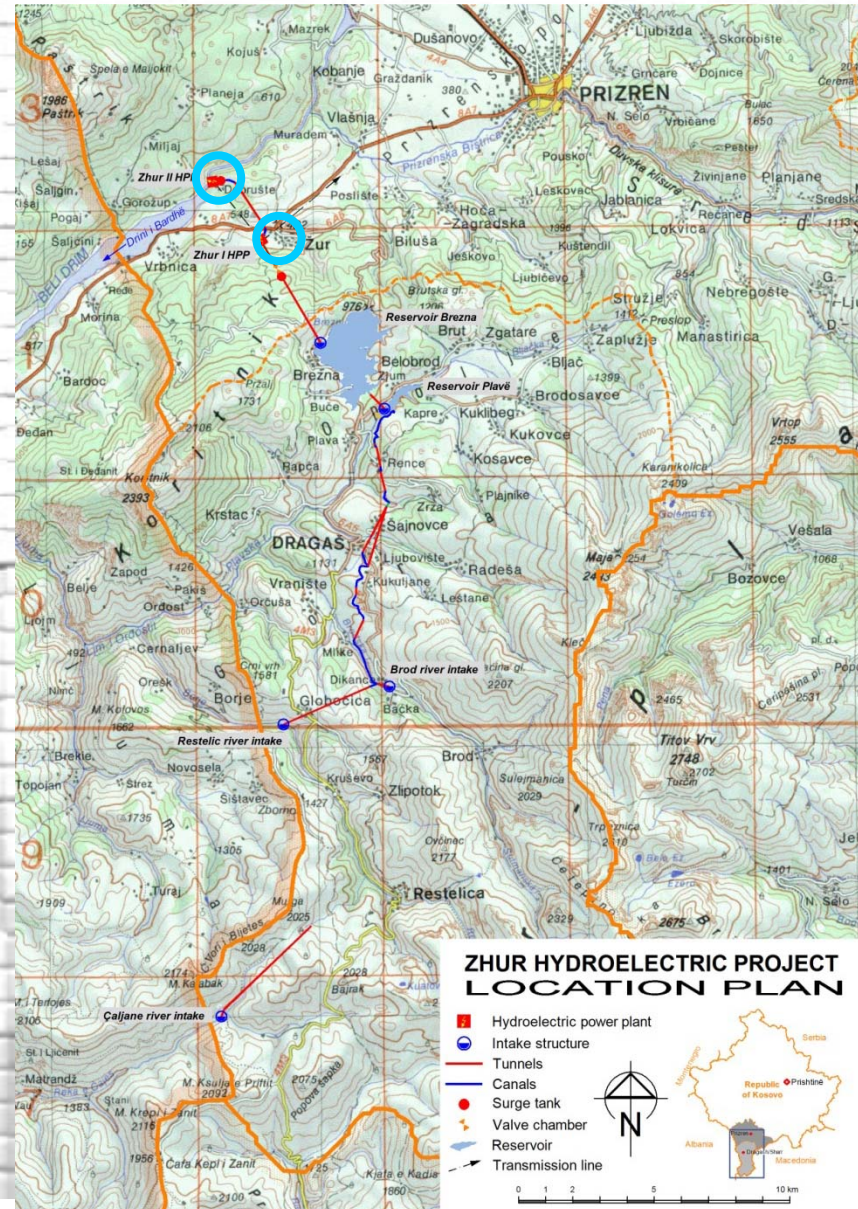


Komuna e Prizrenit Fshati Dobrushtë

Qendra gjeneruese e HC ZHUR II është planifikuar të ndërtohet në afërsi të fshatit Dobrushtë në bregun e majtë të lumit Drini i Bardhë.

- Pasi që alternativa I është përzgjedhur gjatë realizimit të raportit të **Detyrës 2**, nuk na nevojë për plan të zhvendosjes së popullatës ekzistuese.

Sipas rezultateve të Raportit të Dizajnit të Rrugës Finale (Pjesa A e Dizajnit) Autoudha Vërmicë-Prizren-Prishtinë-Merdar, 2005 dhe studimit preliminar i HC ZHUR, nuk ka kurrfarë konflikti mes këtyre dy projekteve sa i përket ndërtimit dhe eksploatimit (ka së paku 20 m distancë në lartësi)





VS preliminar – përshkrim i zonës

Lokacioni i njësisë gjeneruese të HC Zhuri në fund të kodrës

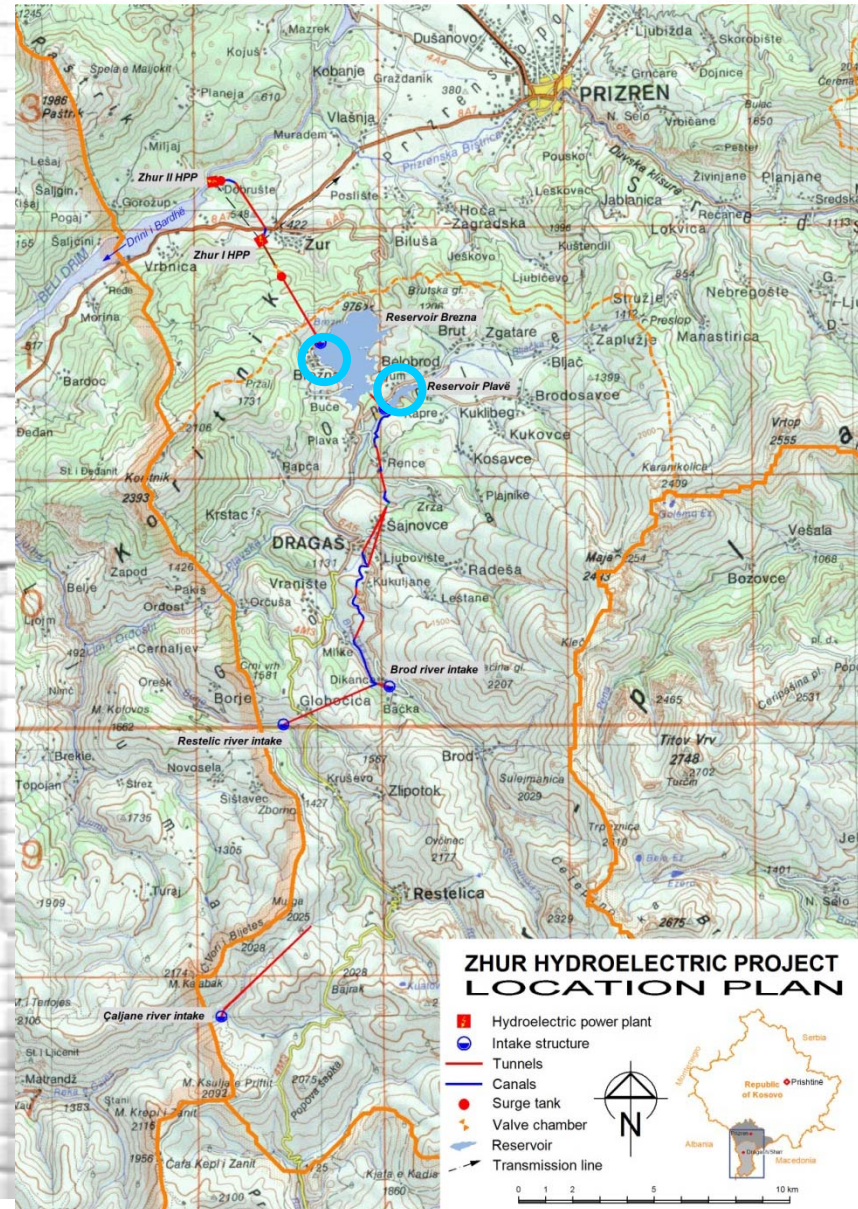


Lokacioni i sistemit të shkarkimit të HC Zhur I – Sistemit Bartës të HC Zhur II



Komuna e Dragashit Fshati Zym/Qollopek

- ka rreth 650 banorë, afro 73 ekonomik familjare, 10 persona të me punësim të përhershëm dhe 7 persona që punojnë jashtë vendit
- ka një shkollë fillore (kasa 1-4) me 61 nxënës, ndërsa nxënësit shkollimin fillor e vazhdojnë në shkollën fillore të fshatit Bellobrad/Gastil që ndodhet rreth 2 km larg Zymit
- vetëm fshati Qollopek preket nga implementimi i projektit HC Zhur. Rezervari Plavë është planifikuar në këtë zonë dhe 23 shtëpi të fshatit Qollopek pritet të zhvendosen. Edhe gypat e sistemit të ujësjellësit do të preken
- Rreth 60% të të gjitha tokave bujqësore do të shpronësohen
- Lokacioni i pendës së Rezervarit Plavë gjendet në luginë me ndikim minimal në pyll dhe pa ndikim në infrastrukturën lokale.



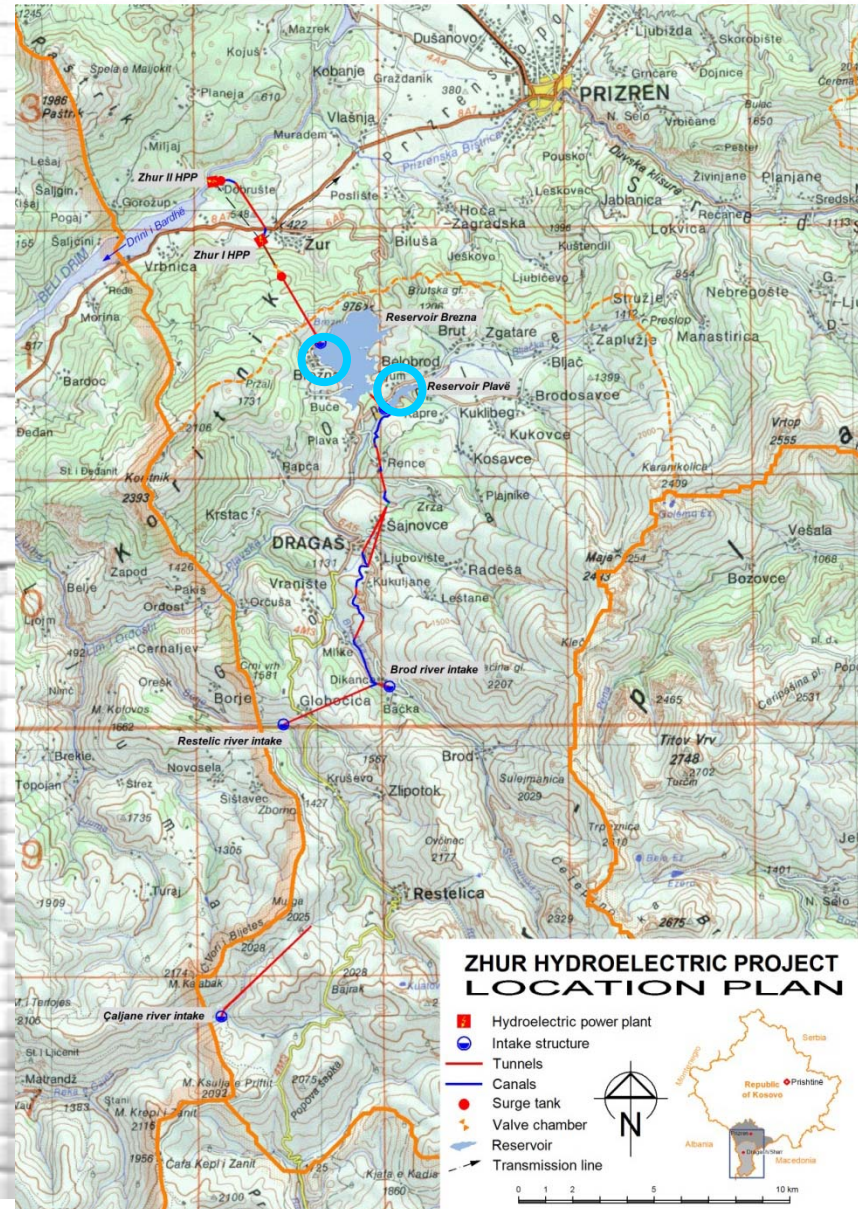


Komuna e Dragashit Fshati Zym/Qollopek

- për shkak të ndërtimit të HC ZHUR, do të krijohen dy rezervarë, **Brezna** afër fshatit Brezna me ndikimin më të madh në fshat, dhe rezervari më vogël **Plavë** i cili do të shkaktojë shpronësimin e fshatit Qollopek

Ndikimet dhe prekjet vijuese janë regjistruar në këtë studim:

- shpronësimi i rreth **200 shtëpive familjare** në fshatrat Brezna dhe Hani i Llopushnikut
- shpronësimin e rreth 550 ha **toka bujqësore** të cilësive të ndryshme në fushën Brezna (Fusha e Llopushnikut)
- shpronësimin e zonës Hani i Llopushnikut ose fushës Brezna – **disa objekte banesore dhe një shkollë fillore**
- shpronësimin e një **impianti separacioni të betonit** në Hanin e Llopushnikut

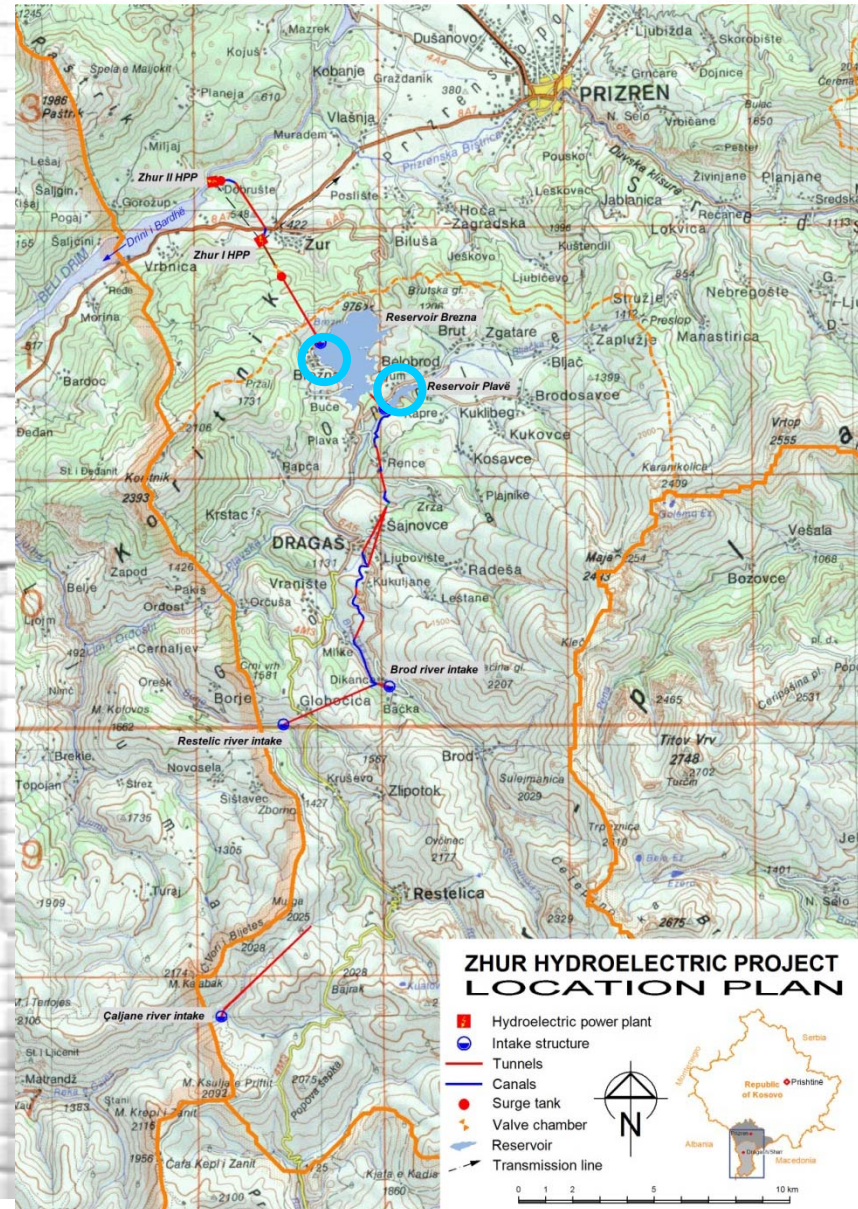




VS preliminar – përshkrim i zonës

Komuna e Dragashit Fshati Brezna

- popullata e Breznës arrin 2,450 banorë, zakonisht të angazhuar në aktivitete ekonomike familjare (bujqësi, blegtori) ndërsa që rreth 10-15% të banorëve jetojnë jashtë vendit.
- Në fshat ekziston shkolla fillore (klasat 1-4) me rreth 200 nxënës, ndërsa vazhdimi i shkollimit primar (klasat 5-8) bëhet në shkollën fillore në fshatin e afërm, i cili gjendet një kilometër nga fshati dhe i shërben edhe fshatrave Buçe dhe Plavë
- rruga kryesore e fshatit është e asfaltuar, sistemi i kanalizimit dhe ujësjellësit janë pjesërisht të siguruar
- Fshati Brezna, nëse ndërtimi i HC ZHUR realizohet sipas planit, do t'i nënshtrohet ndryshimeve të mëdha

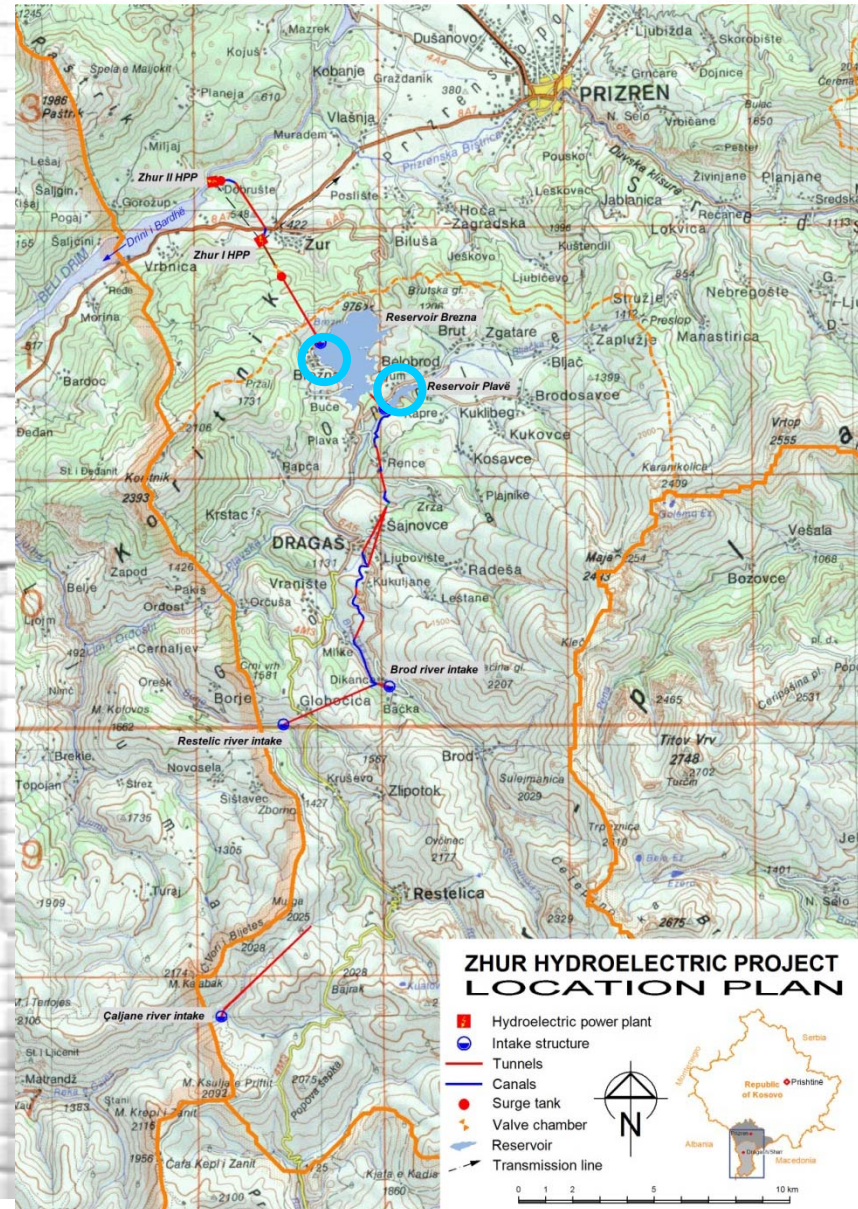




VS preliminar – përshkrim i zonës

Komuna e Dragashit Fshati Brezna

- Do të shpronësohet **një pompë karburantesh** në rrugën Zhur – Dragash afër kryqëzimit me rrugën e fshatit Brezna
- Do të shpronësohen **dy shitore automekanikësh** (servise automobilash)
- Do të shpronësohet **një shkollë fillore** në fshatin Brezna (klasat 1 - 4)
- Do të shpronësohet **një oborr shkolle**
- Do të shpronësohet **fusha e futbollit**
- Do të shpronësohen **2-3 bife**
- Do të shpronësohen **rrugë kryesore**
- Do të shpronësohet **fusha** që gjendet poshtë fshatit
- Do të shpronësohen **disa pyje, burime dhe rrugë lokale**
- Do të shpronësohen **tri varreza**





VS preliminar – përshkrim i zonës

Bisedat me popullatën lokale



*Pamje e Rezervarit Plavë – shtëpitë që do shpronësohen.
Në prapavi gjendet lokacioni Bellobrad/Gastil*



Monumentet kulturo-historike

Instituti i Kosovës për Mbrojtje të Monumenteve Kulturore nuk ka në mbrojtje ligjore asnjë lokalitet të trashëgimisë kulturore për momentin.

Në zonën e shtjelluar janë regjistruar **disa** monumente.

Stabilimentet dhe industria

- në fshatrat

Zym/Qollopek, Brezna dhe Buçe **nuk ka ndonjë stabiliment të rëndësishëm industrial**, përveç servisit të veturave që u përmend

më lartë

Varrezat në lokacionin e rezervarit





VS preliminar – përshkrim i zonës

Shkolla në Brezna



Shkolla në Hani i Llopushnikut



Separacioni te Hani i Llopushnikut



Auto serviset në rrugën Zhur-Dragash afër kthesës për Brezna



VS preliminar – vlerësimi i ndikimit të projektit

Në Fushën e Llopushnikut ose Fushën Brezna ...

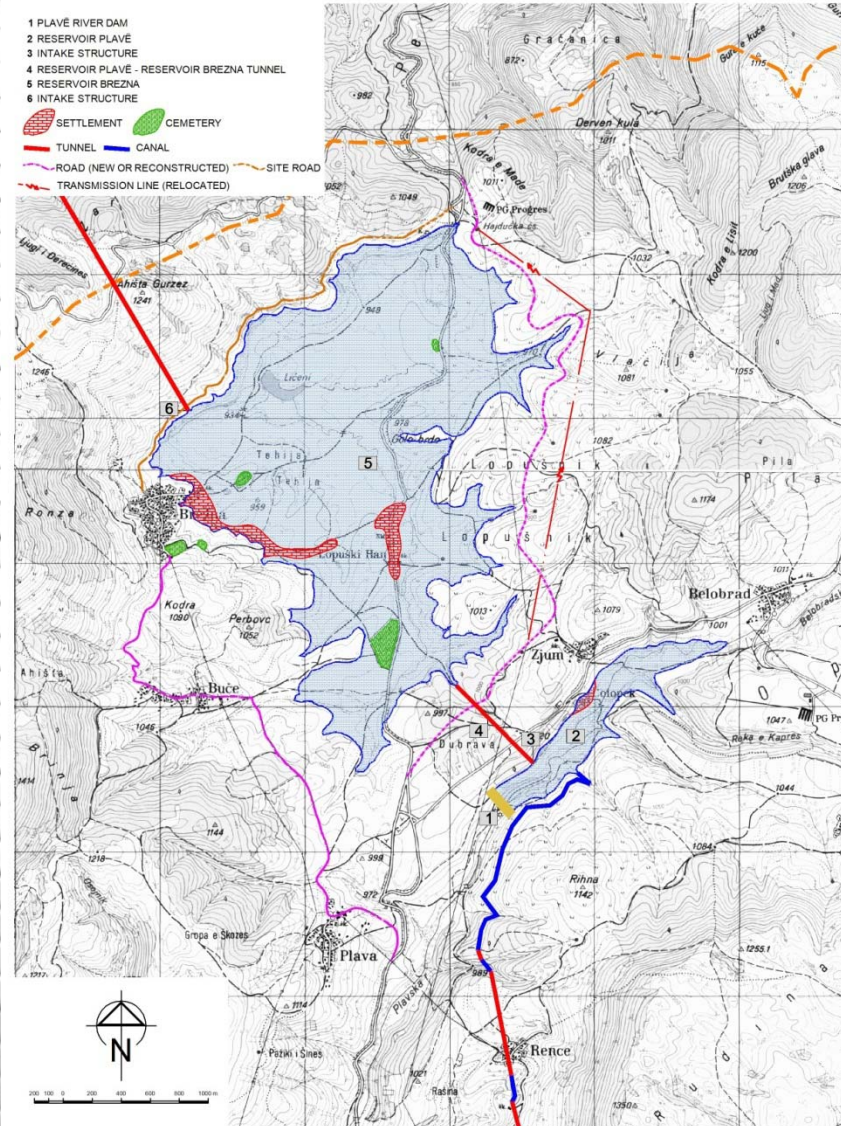
...rreth 50 ha tokë bujqësore do të bëhet e papërdorshme për shkak të shpronësimit. Kjo përbën ndikim të përhershëm.

Në fshatin Qollopek...

...rreth 60% (49 ha) of të tokës bujqësore do shpronësohet.

Humbja e tokës së përshtatshme (tokës drithërore) do të jetë e përhershme dhe me ndikime potenciale në mirëqenien e popullatës vendore.

Ka rrezik që shumë banorë të Breznës dhe Qollopekut të varfërohen. Nëse komuna do tu jep toka të reja, ato





VS preliminar – vlerësimi i ndikimit të projektit

REZERVARI BREZNA- SHPENZIME TË SHPRONËZIMIT

Pronësi private

| | Njësi | Sasi | Çmimi për njësi | Çmimi Euro |
|---------------------------------|-------|------|-----------------|----------------------|
| 1 Shtëpi familjare | Copë | 200 | 50,000.00 | 10,000,000.00 |
| 2 Biznese të vogla | Copë | 10 | 100,000.00 | 1,000,000.00 |
| 3 Lëndina dhe tokë drithërore | Ha | 250 | 10,000.00 | 2,500,000.00 |
| 4 Tokë e punueshme | ha | 70 | 20,000.00 | 1,400,000.00 |
| 5 Tokë e papunueshme | ha | 15 | 5,000.00 | 75,000.00 |
| Total në pronësi private | | | | 14,975,000.00 |



VS preliminar – vlerësimi i ndikimit të projektit

REZERVARI BREZNA – SHPENZIME TË SHPRONËSIMIT

Pronësi publike

| | Njësi | Sasia | Çmimi për njësi | Çmimi Euro |
|--|----------------|-------|-----------------|---------------------|
| 1 Shkolla, Brezna | m ² | 500 | 1,000.00 | 500,000.00 |
| 2 Shkolla, Hani i Llopshnikut | m ² | 600 | 1,000.00 | 600,000.00 |
| 3 Shtëpia e shëndetit, Hani i Llopshnikut | m ² | 400 | 1,000.00 | 400,000.00 |
| 4 Fusha sportive | m ² | 6,000 | 30.00 | 180,000.00 |
| 5 Sistemi i ujësjellësit | | | | |
| Gypa uji | km | 5 | 40,000.00 | 200,000.00 |
| Stacioni pompues | Copë | 1 | 30,000.00 | 30,000.00 |
| 6 Rrugë | km | 10 | 350,000.00 | 3,500,000.00 |
| 7 Varreza | ha | 4.5 | 150,000.00 | 675,000.00 |
| 8 Rilokimi i linjës së transmisionit të rrymës | km | 3.3 | 100,000.00 | 330,000.00 |
| Total pronë publike | | | | 6,415,000.00 |



VS Preliminar – vlerësimi i ndikimit të projektit

PLAVË RESERVOIR – EXPROPRIATION COSTS

Pronë private

| Lloji i shpenzimit | Njësi | Sasia | Çmimi për njësi | Çmimi Euro |
|-------------------------------|-------|-------|-----------------|---------------------|
| 1 Shtëpi familjare | Copë | 25 | 50,000.00 | 1,250,000.00 |
| 2 Biznese të vogla | Copë | 34 | 10,000.00 | 340,000.00 |
| 3 Lëndina dhe tokë drithërore | Ha | 11 | 20,000.00 | 220,000.00 |
| 4 Tokë e punueshme | ha | 2 | 30,000.00 | 60,000.00 |
| 5 Tokë e papunueshme | ha | 2 | 5,000.00 | 10,000.00 |
| Total pronë private | | | | 1,880,000.00 |

• Stabilimentet kryesore infrastrukturale në këtë zonë:

- **sistemi i ujësjellësit për fshatin Zym** me 3 km gypa, me vlerë totale €120,000.00,
- **platformat për qendrat gjeneruese të HC ZHUR** kërkojnë €870,000.00 dhe
- €1,062,000.00 tjera për **sistemin baertës për lumin Brod.**



VS preliminar – vlerësimi i ndikimit të projektit

KOSTOJA E SHPRONËSIMIT - PËRMBLEDHJE

| | Çmimi [EUR] | |
|--|----------------------|---------------------|
| | Pronë private | Pronë publike |
| 1 Rezervari Brezna | 14,975,000.00 | 6,415,000.00 |
| 2 Rezervari Plavë | 1,880,000.00 | 120,000.00 |
| 3 Qendra gjeneruese për HC ZHUR I dhe sistemi bartës për HC ZHUR II | 870,000.00 | 0.00 |
| 4 Sistemi bartës për lumin Brod | 1,062,000.00 | 0.00 |
| Total 1 – 4 | 18,787,000.00 | 6,535,000.00 |
| | 25,322,000.00 | |
| Dëmtimet e përkohshme dhe qiratë | 500,000.00 | |
| Fondi ndihmës (10%) | 2,582,200.00 | |
| Total (Shpronësim i tokave dhe banesave) | 28,404,200.00 | |



Konkluzionet e grupeve të fokusit :

- Ekziston **gatishmëri e përgjithshme e popullatës** për ta pranuar ndërtimin e HC Zhur
- **Banorët lokalë shfaqin gatishmëri** për të ndërruar mënyrën e jetesës por me **kushte të ndryshme**

Mbizotëron pranimi i përfitimeve sociale!

Projektplani i zhvendosjes të cilin po e paraqesim përfshin hapat kryesor që ne sugjerojmë të përcillen gjatë fazës së dytë të projektit.





Plani i veprimit për zhvendosje duhet të jetë tejet i detajuar, **të gjitha shtëpitë duhet të vizitohen** dhe të gjitha keqkuptimet duhet shmangur – dmth. të gjitha strukturat, shtëpitë, tokat, livadhet, tokat drithore, etj. që duhet shpronësuar duhet regjistruar

Kompensimet për shkak të zhvendosjes duhet së pari të regjistrohen me kujdes përmes **intervistimit të popullatës lokale dhe të secilit rast ndaras.**



Orari kohor i zhvendosjes parasheh që **shtëpitë, shkollat, shtëpitë e shëndetit, bizneset e vogla, toka dhe varrezat** duhet të organizohen **para se të fillojnë aktivitetet ndërtimore.**

Ndërtimi dhe rilokimi i rrugëve, zgjidhja e problemeve me ujësjellës dhe rilokimi i linjave të transmisionit duhen kryer paralel me aktivitetet ndërtimore, por duhet përfunduar para mbushjes së rezervarit.



- Kategoritë e personave që duhet kompensuar sipas legjislacionit Kosovar janë më të pakëta se sa ato të parapara me OP 4.12 ose IFC PS 5 (*të autorizuar për të marrë kompensim janë **vetëm ata me të drejta pronësore juridike dhe me dokumente të rregullta identifikimi!***)
- këto kritere do mund të përjashtonin disa nga **personat më të varfër dhe më të cenueshëm!**
- Nuk përmenden specifikisht kompensimet për biznese afariste apo humbje të profitit si rrjedhojë e zhvendosjes ekonomike!
- **“... mungesa e pronësisë ligjore mbi tokat nga grupe të tilla nuk do duhej të paraqet pengesë për kompensim.” (OP 4.12, § 7)**

Përveç kompensimit për humbje të tokës dhe asetëve prodhimtare, OP4.12 përcakton që:

- personat e zhvendosur **duhet ndihmuar gjatë zhvendosjes dhe përkrahur gjatë një periudhe tranzitore për në lokacionin e ri, dhe**
- **duhet ndihmuar gjatë përpjekjeve të tyre drejt përmirësimit të standardit jetësor, ngritjes së kapaciteteve për të gjeneruar fitim dhe ngritjes së niveleve prodhuese**



- për shkak të natyrës së veprimtarisë së popullatës lokale (bujqësi, blegori) **duhet marrë parasysh roblemi i tokave adekuate që do jepen në kompensim për tokat e shpronësuara,**
- Negociatat me popullatën duhet të zhvillohen duke marrë parasysh kërkesat e tyre dhe gjendjet e tyre individuale me shumë kujdes.
- Zhvendosja nuk ka të bëjë vetëm me njësitë e banimit por me tërë **infrastrukturën e vendbanimeve,** si dhe me planet, situatat dhe kontekstet individuale
- **kompensimi** i popullatës së prekur mund të shtjellohet në mënyra të ndryshme – për shembull:
 - Këmbimi i tokave me toka të përshtatshme
 - Këmbimi i pronave me njësi banimi apo me shtëpi,
 - Rimbursim me para (të gatshme),
 - ...
- në disa raste (fshati Brezna) **është kërkuar zhvendosje kolektive** (të gjithë banorët të vendosen në një lokacion të ri) dhe kjo duhet shqyrtuar.
- Plani i veprimit për zhvendosje duhet bazuar në **legjislacionin ekzistues Kosovar** (ligjin për shpronësime – ende i pashpallur) si **dhe në procedurat e**



Roli i shtetit të Kosovës është që të përgatisë dhe të sigurojë:

1. **Planet urbanistike dhe hapësinore** për zonën; rekomandohet rregullimi (ndalimi) i ndërtimit të rezervareve të ardhme
2. Përfshirjen e **fondeve të BE-së** në zhvillimet hapësinore në të ardhmen
3. **Planet e kompensimit** të natyrave të ndryshme.
4. Programet, rregulloret dhe ligjet që stimulojnë angazhimin financiar dhe organizativ të Diasporës Kosovare në ndërtimin e zonës së HC Zhur.
5. **Programet sociale** për popullatën që do detyrohet të jetojë në kushte jonormale për jetë në këtë zon,
6. **Rregullore të qarta procedurale** lidhur me të **drejtat e ardhme koncesionale** për impiantin e HC Zhur,



Konkluzionet e përgjithshme:

- Në zonën e projektit është shënuar miratim i përgjithshëm për ndërtimin e HC Zhur të planfikuar, ngase siell:
 - *e ardhme më e mirë për shtetin,*
 - *më shumë energji*
 - *më shumë zhvillim*
- Shteti i Kosovës shihet si garant për përmbyllje të suksesshme të projektit
- Përfaqësuesit e komuniteteve lokale kërkojmë më shumë informata lidhur me aktivitetet e projektit